

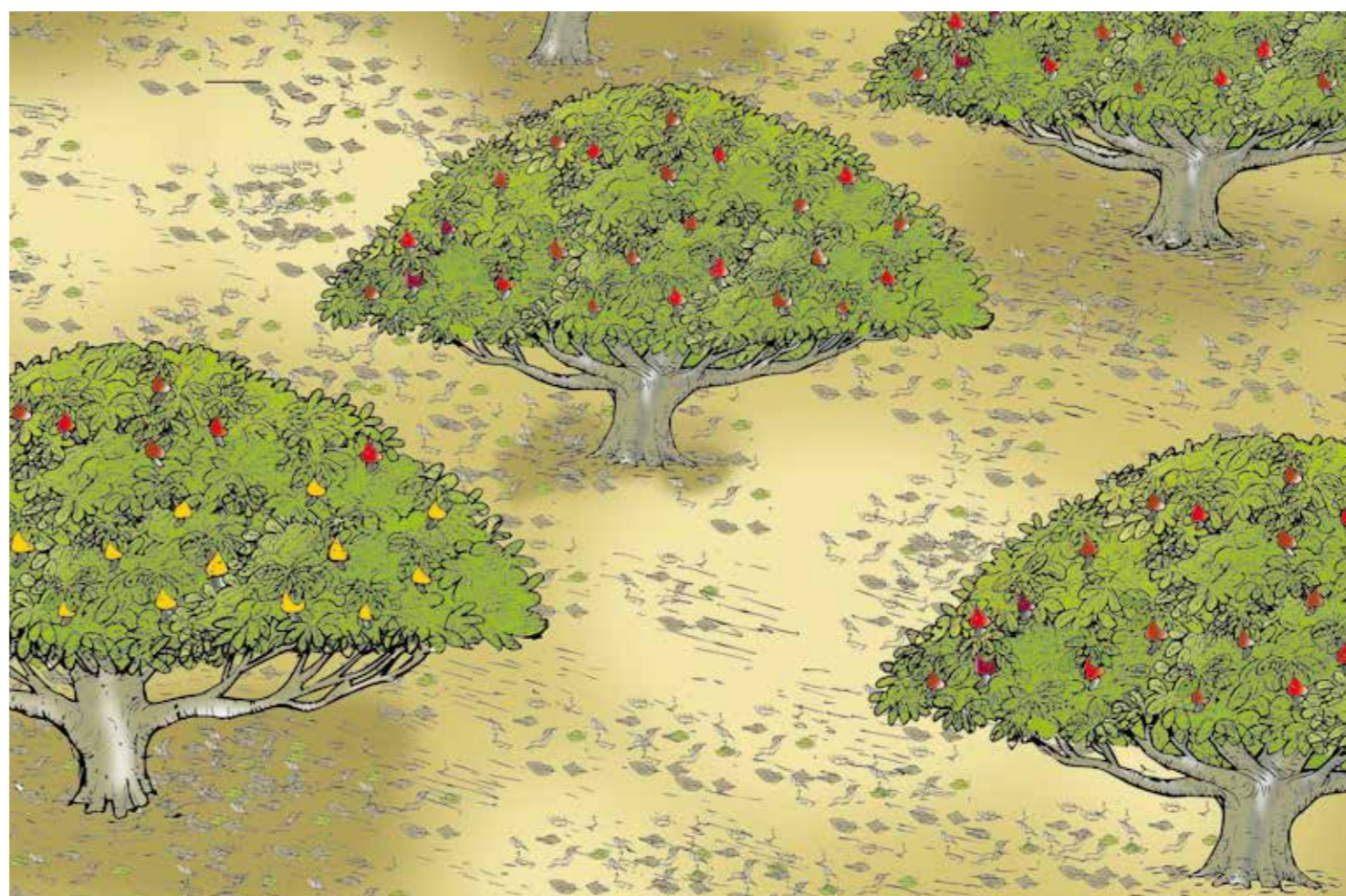


Le Conseil de Régulation, de Suivi et de Développement des Filières Coton et Anacarde

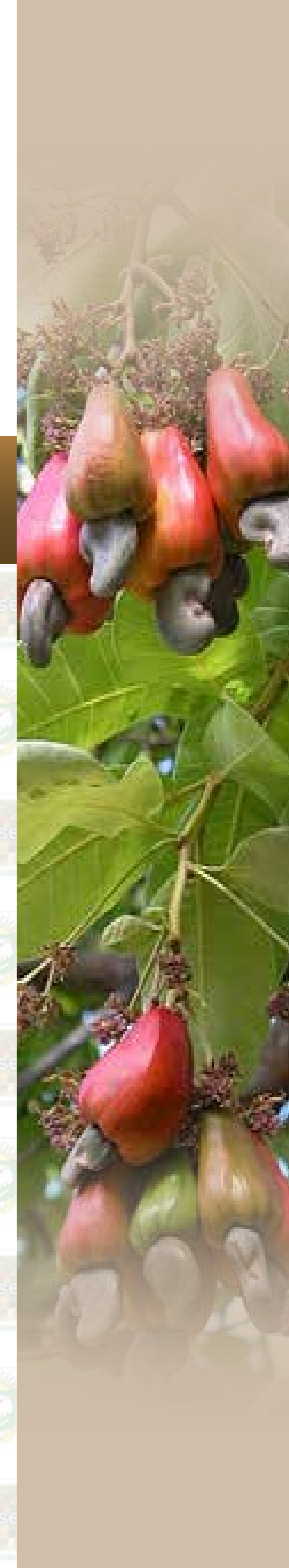
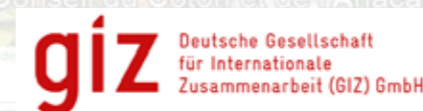


# COMMENT REHABILITER UNE PLANTATION D'ANACARDIERS

## SUPPORT DE FORMATION DES PRODUCTEURS

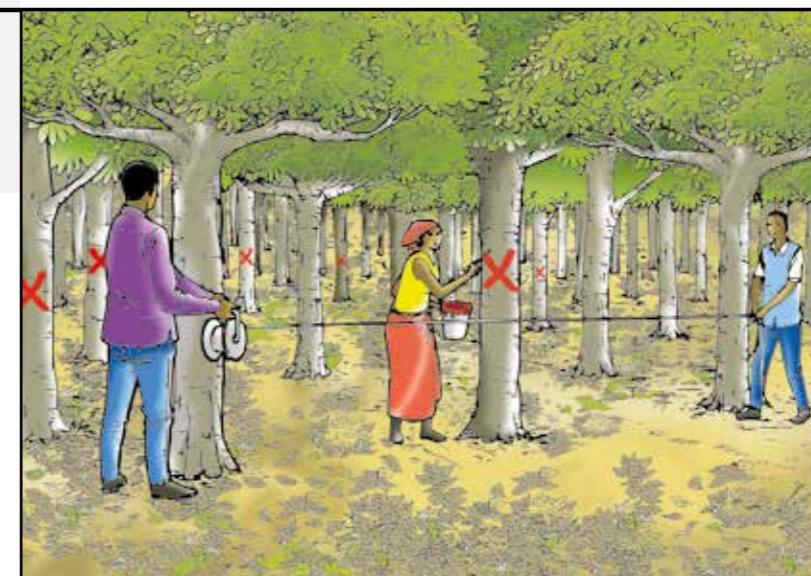


Conseil du Coton et de l'Anacarde 2018 ©



# RÉDUCTION DE LA DENSITÉ DE LA PLANTATION : IDENTIFICATION DES ARBRES À ABATTRE

Identifier des arbres à abattre de sorte à obtenir un écartement de 7 à 10 mètres entre les arbres restants (100 à 204 pieds/ha).



1

**Q : Que voit-on sur l'image ?**

R :

- un champ d'anacardiens très serrés, les anacardiens ont des couronnes très en hauteur
- Trois personnes dans le champ, Yawa, Abou et un manœuvre

2

**Q : Que font Yawa, Abou et leur manœuvre sur cette image ?**

R :

- Ils sont en train de mesurer la distance entre les arbres ;
- Yawa met une croix sur certains arbres.

3

**Q : Pourquoi mesurent-ils les distances entre les arbres ?**

R : Pour identifier les arbres qui ne sont pas à la distance recommandée.

4

**Q : Pourquoi Yawa met-elle une croix sur certains arbres ?**

R : C'est pour repérer les arbres qui ne sont pas à la distance recommandée et les arbres malades ou mal formés.

6

**Q : Que vont-ils faire des arbres marqués ?**

R : Ils vont les abattre. Il font cela pour laisser plus d'espace aux autres arbres qui vont mieux se développer.

Jan.	Fév.	Mar.	Avr.	Mai	Juin	Juil.	Août	Sep.	Oct.	Nov.	Déc.											



# ABATTAGE DES ARBRES MARQUÉS

**Couper les arbres marqués, les découper et les mettre hors de la plantation.**



1

**Q : Que voit-on sur l'image ?**

**R : On voit :**

- un tronçonneur en train d'abattre un anacardier ;
- Yawa en train d'enlever l'écorce d'une souche d'anacardier ;
- Abou en train de retirer de la plantation les morceaux de troncs et de branches d'un anacardier découpé ;

2

**Q : Pourquoi le tronçonneur abat et découpe-t-il les arbres marqués ?**

**R :**

- il abat les arbres marqués pour aérer la plantation et permettre aux arbres d'être à la bonne distance les uns des autres ;
- il découpe les arbres abattus en plusieurs morceaux pour faciliter le ramassage des troncs et branches.

3

**Q : Pourquoi Yawa enlève-t-elle l'écorce des souches ?**

**R : Pour empêcher l'apparition des repousses sur les souches.**

4

**Q : Pourquoi Abou retire-t-il de la plantation les troncs et les branches découpés ?**

**R : Pour :**

- rendre la plantation propre ;
- réduire les sources potentielles de contamination ;
- faciliter les opérations d'entretiens et de récoltes.

**Informations :**

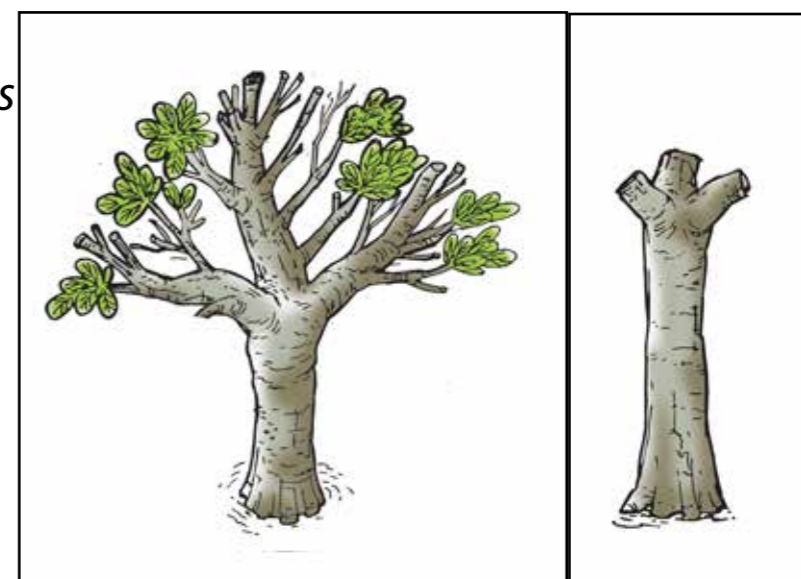
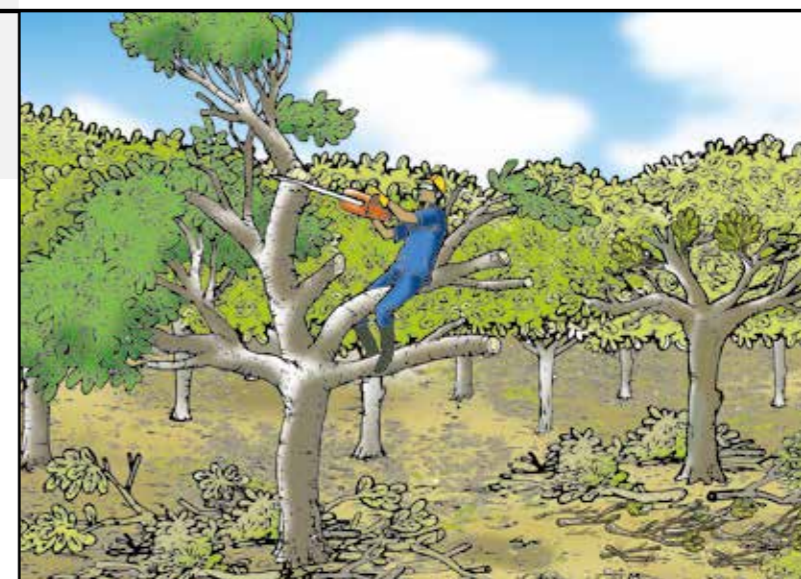
**– il est conseillé de faire un traitement phytosanitaire des souches écorcées pour éviter d'attirer les insectes et les agents pathogènes. Ne surtout jamais utiliser de l'huile de vidange très nocif pour la plantation et l'homme.**

Jan.	Fév.	Mar.	Avr.	Mai	Juin	Juil.	Août	Sep.	Oct.	Nov.	Déc.



# TAILLE DE RABAISSEMENT DES COURRONES

**Couper les arbres marqués, les découper et les mettre hors de la plantation.**



1

**Q : Que voit-on sur l'image ?**

R: On voit :

- un tronçonneur en train de couper des branches
- un anacardier déjà taillé. On voit que la forme est celle d'un parapluie ;
- des anacardiens non encore taillés.

2

**Q : Comment taille-t-il les arbres ?**

R:

- Il coupe les branches à dominance apicale, c'est-à-dire l'axe principal qui croît vers le haut ;
- il coupe les branches qui font de l'ombre aux autres ;
- il raccourcit toutes les branches pour ne pas qu'elles touchent celles des arbres voisins.

3

**Q : Pourquoi le tronçonneur taille-t-il les arbres?**

R:

- Pour rabaisser la taille de l'arbre ;
- pour donner une forme de parapluie à la couronne.

4

**Q : Pourquoi rabaisser la taille de l'arbre?**

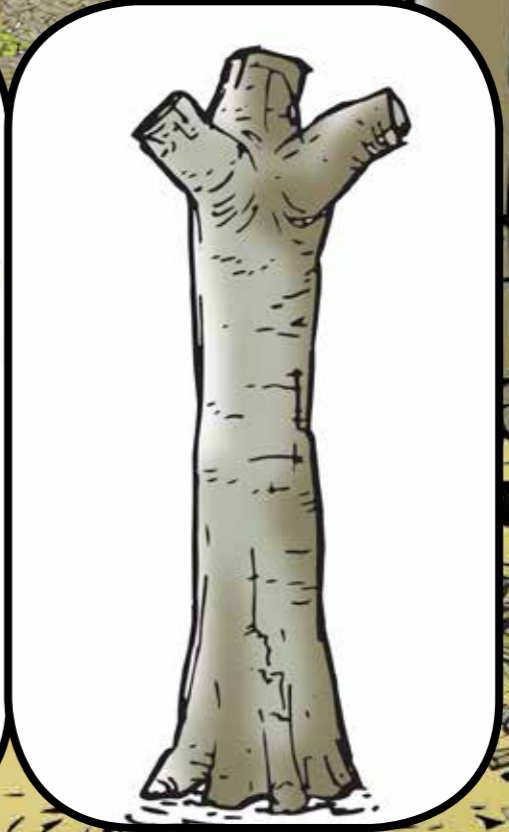
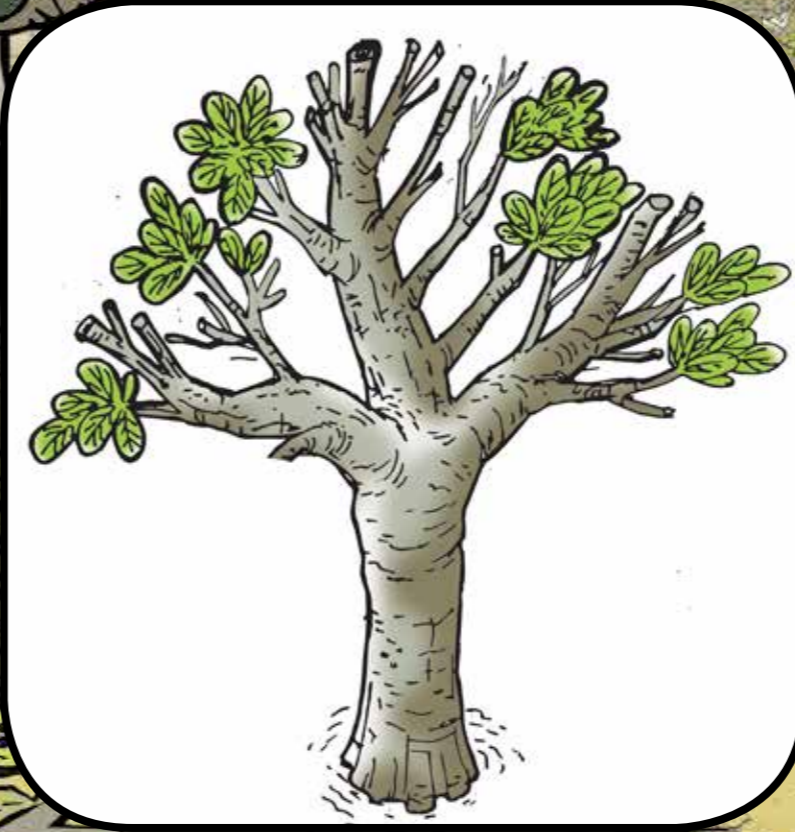
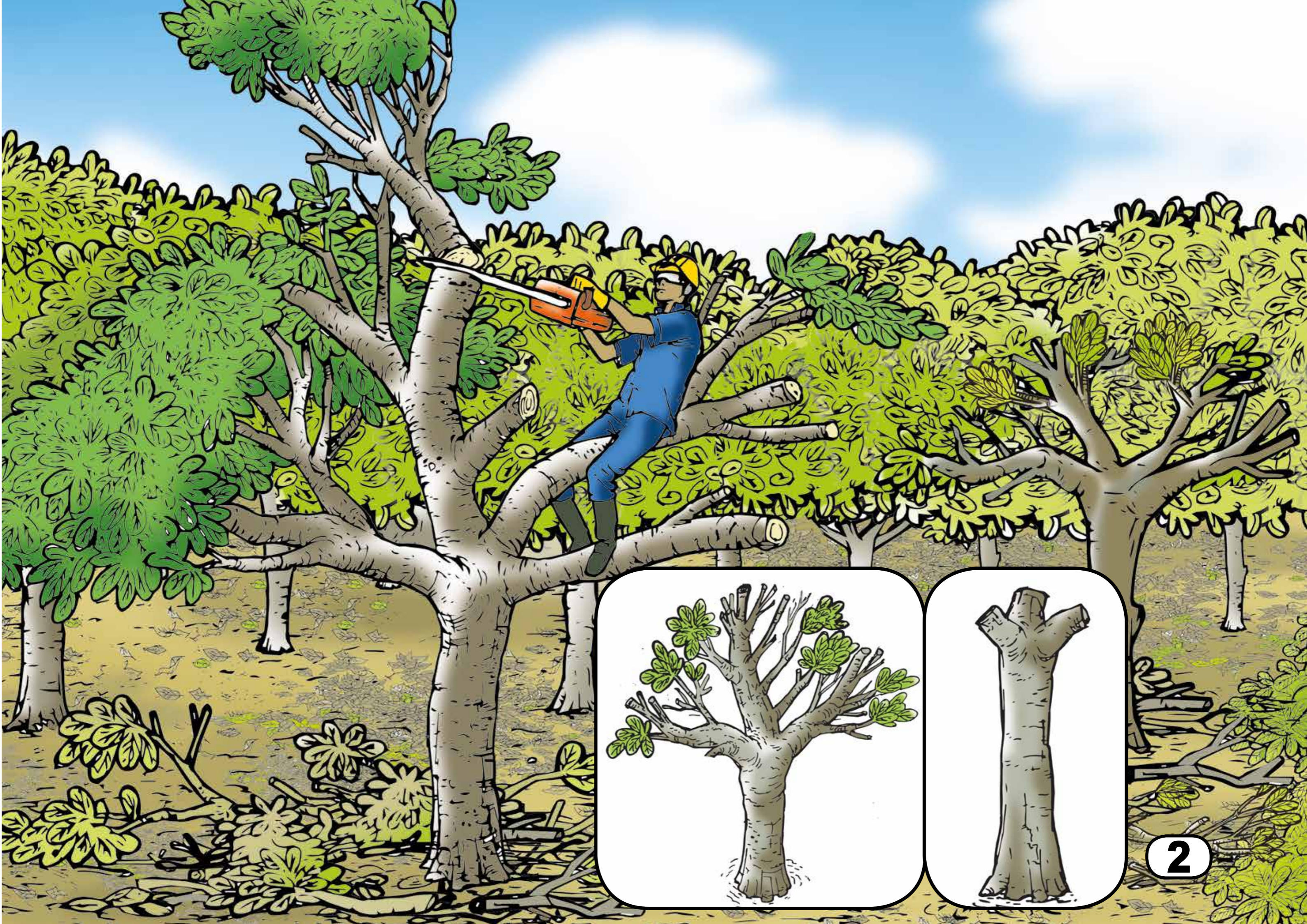
R: Pour un entretien plus facile (la taille devient plus facile) et moins cher (moins de produits phytosanitaire)

5

**Q : Pourquoi donner une forme de parapluie à la couronne ?**

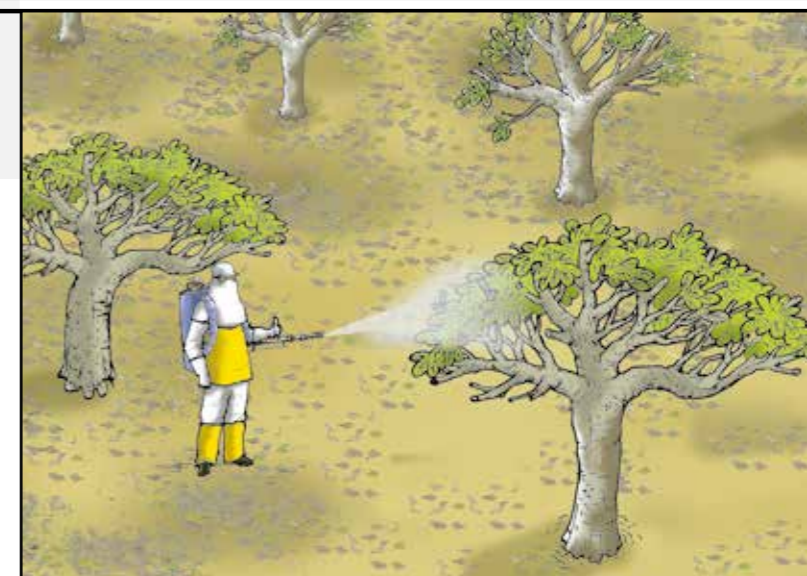
R: Parce que la lumière du soleil pourra ainsi atteindre toute la couronne. Toute la couronne va donner des fruits.

Jan.	Fév.	Mar.	Avr.	Mai	Juin	Juil.	Août	Sep.	Oct.	Nov.	Déc.



# TRAITEMENT PHYTOSANITAIRE DES ARBRES RABAISSES

Couper les arbres marqués, les découper et les mettre hors de la plantation.



1

**Q : Que voyez-vous sur cette image ?**

*R : On voit un homme équipé d'une protection et d'un pulvérisateur en train de pulvériser un produit sur un arbre rabaissé.*

2

**Q : Comment appelle-t-on cette opération ?**

*R : C'est le traitement phytosanitaire de l'arbre qui a subi une taille de rabaissement.*

3

**Q : Pourquoi fait-on cette opération ?**

*R : Pour protéger les branches coupées contre les attaques d'insectes ravageurs et des maladies.*

4

**Q : Avec quoi le fait-on ?**

*R : Avec un mélange d'insecticide et de fongicide compatibles recommandé par un spécialiste.*

5

**Q : Quand le fait-on ?**

*R : Immédiatement ou au plus tard 7 jours après la taille des arbres.*

6

**Q : Comment le fait-on ?**

*R : En portant un équipement de protection individuel (EPI) et en utilisant un pulvérisateur contenant le mélange d'insecticide et de fongicide recommandé par le spécialiste.*

7

**Q : A quelle période de la journée doit-on le faire ?**

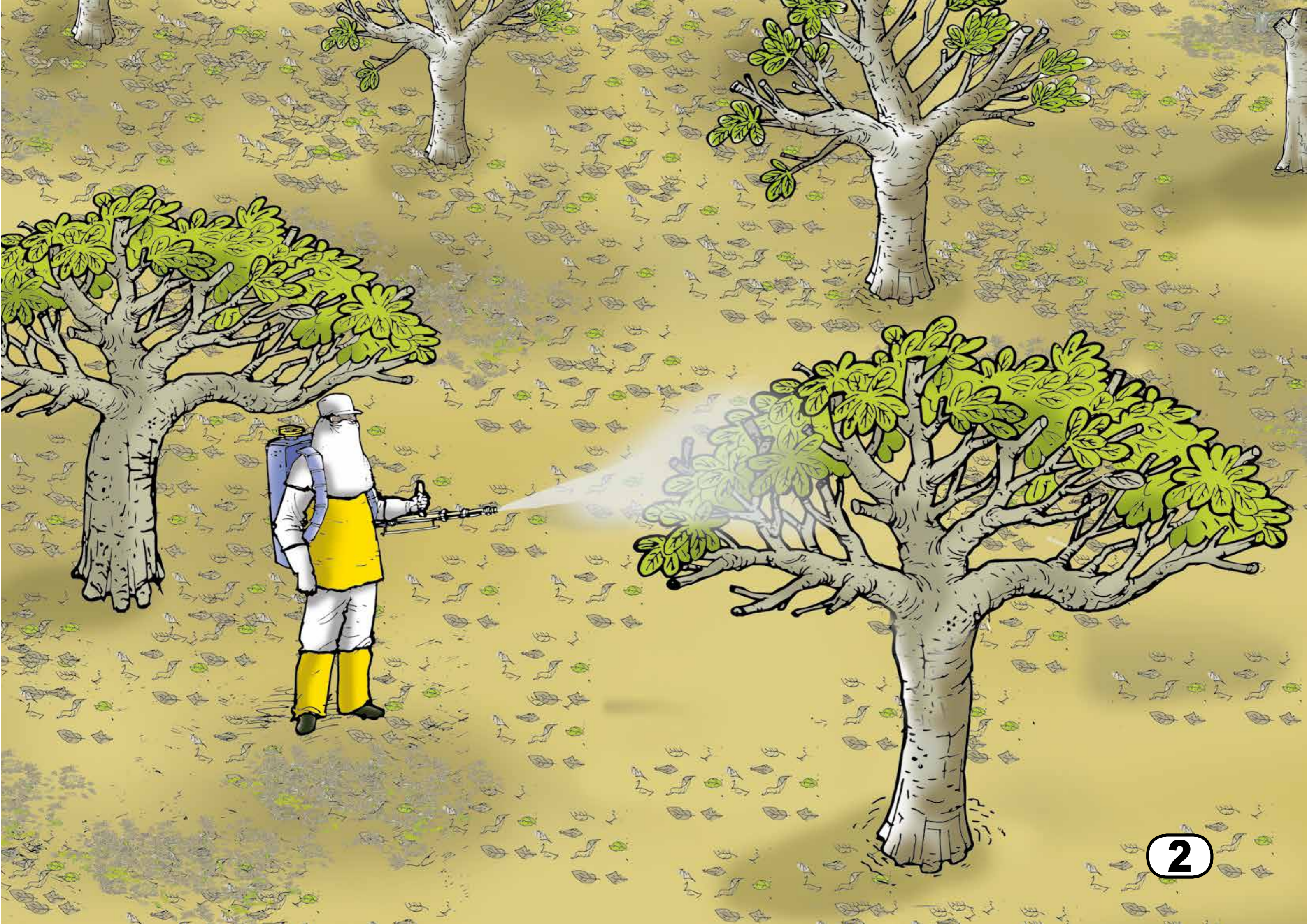
*R : Au lever ou au coucher du soleil et en dehors des heures chaudes de la journée.*

## **Informations :**

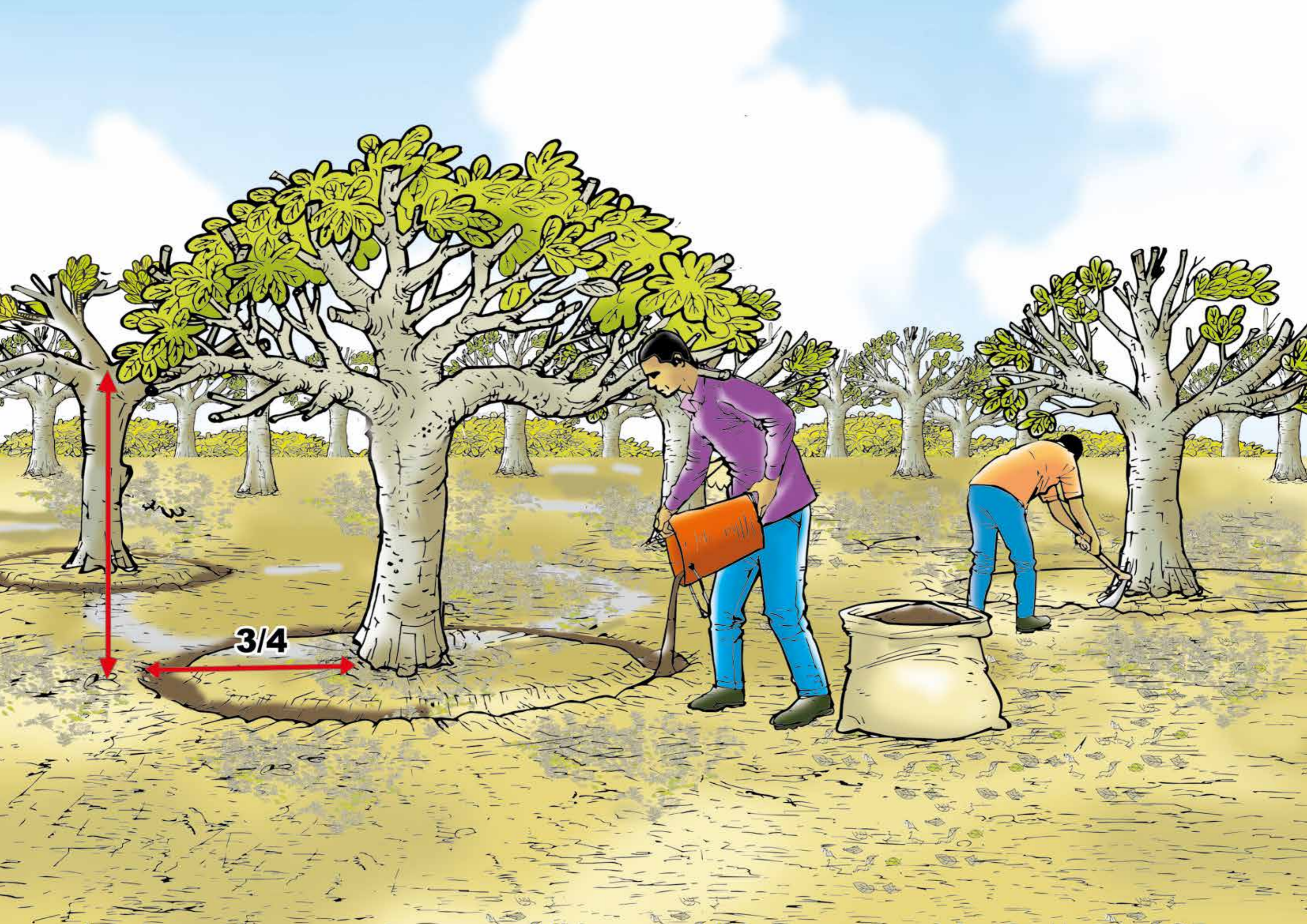
- Il est conseillé d'utiliser des fongicides et des insecticides séparément en cas d'incompatibilité.**
- le produit est pulvérisé dans le sens du vent pendant que l'opérateur marche dans le sens contraire.**
- Ne pas utiliser le même pulvérisateur pour les engrais foliaires.**
- En temps de grand vent et de pluie il est déconseillé de faire les traitements phytosanitaires.**

Jan.	Fév.	Mar.	Avr.	Mai	Juin	Juil.	Août	Sep.	Oct.	Nov.	Déc.
------	------	------	------	-----	------	-------	------	------	------	------	------





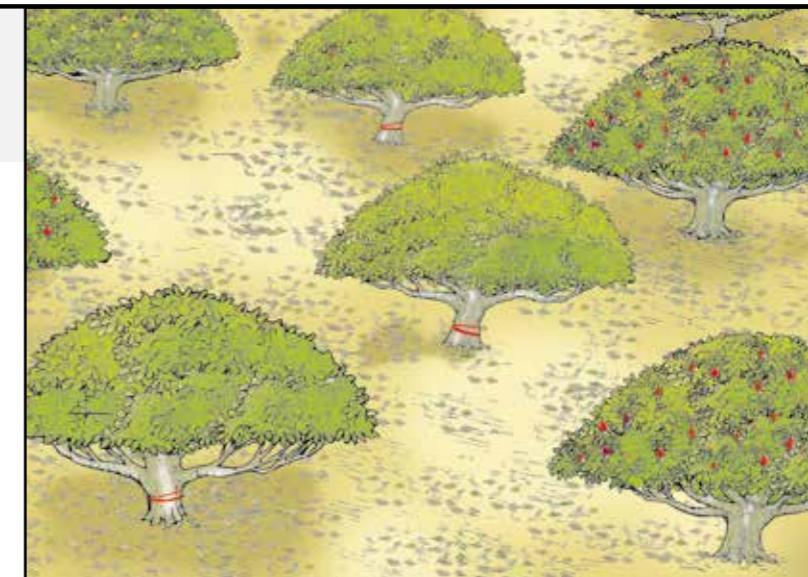




3/4

# SUBSTITUTION DE LA CANOPEE DES ANACARDIERS : IDENTIFICATION ET MARQUAGE DES ARBRES A RECEPER

Identifier et marquer les arbres improductifs, peu productifs et ceux qui produisent des noix de petite taille.



1

**Q : que voyez-vous sur cette image ?**

*R : On voit des anacardiers qui :*

- n'ont pas de fruits ;
- ont peu de fruits ;
- ont beaucoup de fruits ;
- sont marqués à la couleur rouge.

2

**Q : Pourquoi certains arbres sont-ils marqués à la couleur rouge ?**

*R : Pour reconnaître les arbres qui :*

- n'ont pas de fruits,
- ont peu de fruits
- ont des noix de petite taille.

3

**Q : A quel moment doit-on identifier et marquer ces arbres ?**

*R : Pendant la période de production.*

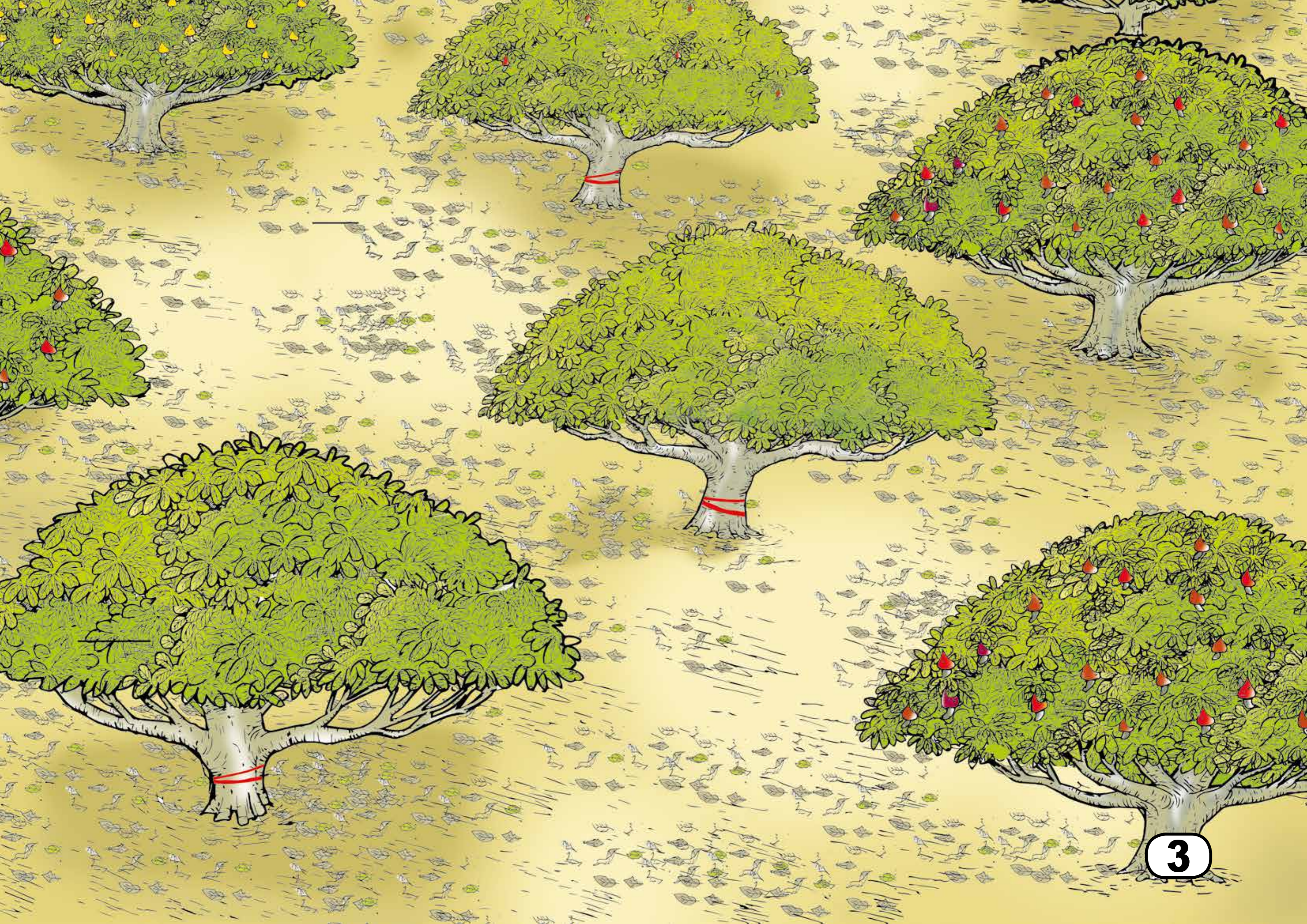
4

**Q : Que doit-on faire de ces arbres marqués à la couleur rouge ?**

*R : On doit les receper.*

**Informations : On ne peut identifier les arbres à receper que lors de la saison de production qui suit l'éclaircie à bonne densité le champ.**

Jan.	Fév.	Mar.	Avr.	Mai	Juin	Juil.	Août	Sep.	Oct.	Nov.	Déc.
------	------	------	------	-----	------	-------	------	------	------	------	------



# RECEPAGE DES ARBRES

Couper les arbres identifiés jusqu'à une hauteur comprise entre 40 et 50 cm du sol.



1

**Q : Que voyez-vous sur cette image ?**

**R : On voit :**

- une personne protégée munie d'une tronçonneuse en train de couper les arbres marqués ;
- une autre en train de ramasser les branches coupées ;
- des arbres coupés ;
- des arbres marqués non coupés.

2

**Q : Comment appelle-t-on cette opération ?**

**R :** C'est le recépage.

3

**Q : Pourquoi procède-t-on au recépage ?**

**R :** Pour permettre aux troncs des arbres coupés de produire des rejets.

4

**Q : Avec quoi fait-on le recépage ?**

**R :** Le recépage se fait avec une tronçonneuse.

5

**Q : Quand doit-on recéper les arbres identifiés ?**

**R :** A la fin de la production ou trois (3) mois avant le début de la floraison.

6

**Q : Qui doit faire l'opération de recépage ?**

**R :** L'opération de recépage doit être réalisée par un professionnel disposant de matériel de protection adéquat.

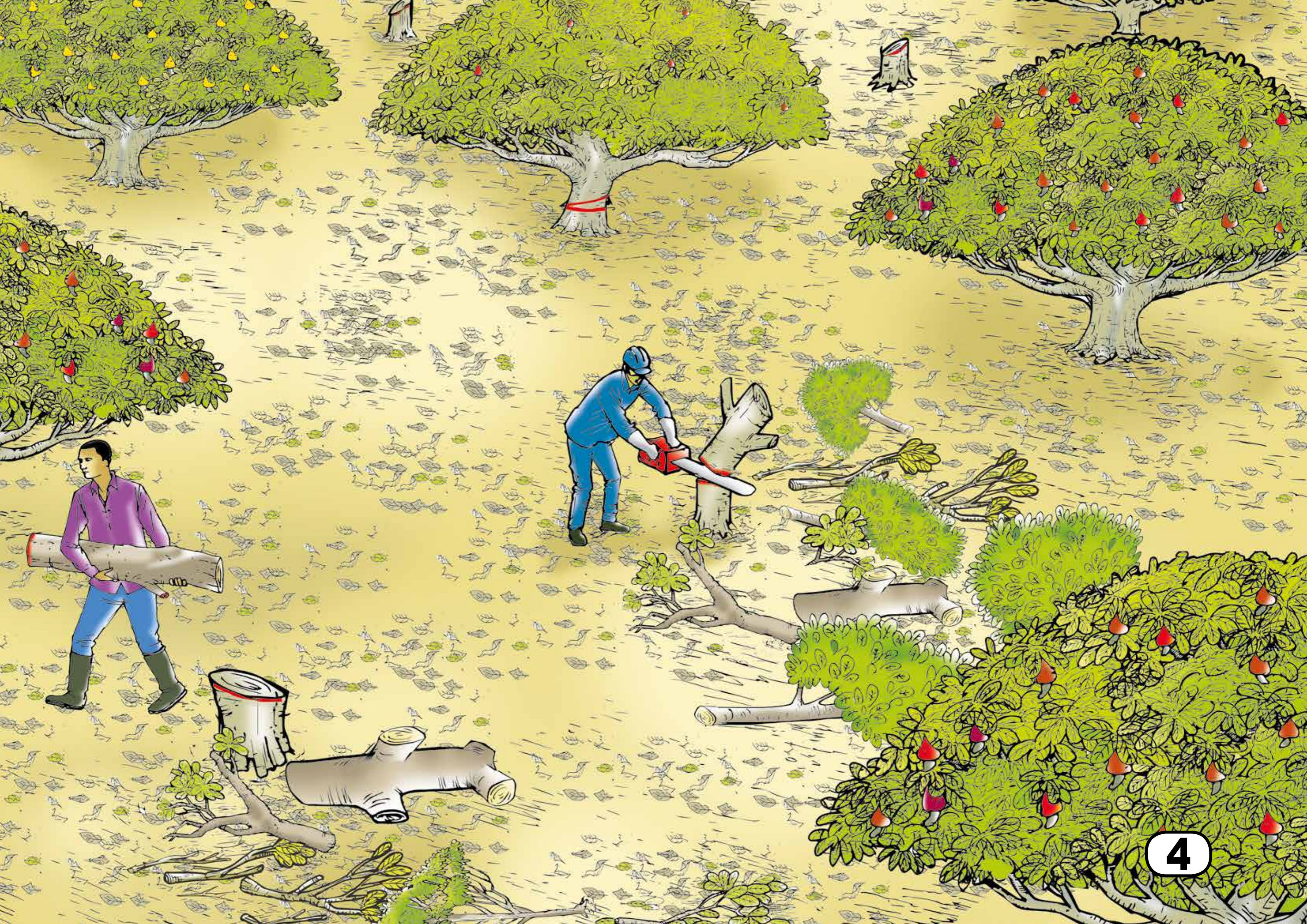
7

**Q : Pourquoi le manœuvre retire-t-il de la plantation les troncs et les branches découpés ?**

**R : Pour :**

- rendre la plantation propre ;
- réduire les sources potentielles de contamination ;
- faciliter les opérations de surgreffage, d'entretiens et de récoltes.

Jan.	Fév.	Mar.	Avr.	Mai	Juin	Juil.	Août	Sep.	Oct.	Nov.	Déc.
------	------	------	------	-----	------	-------	------	------	------	------	------







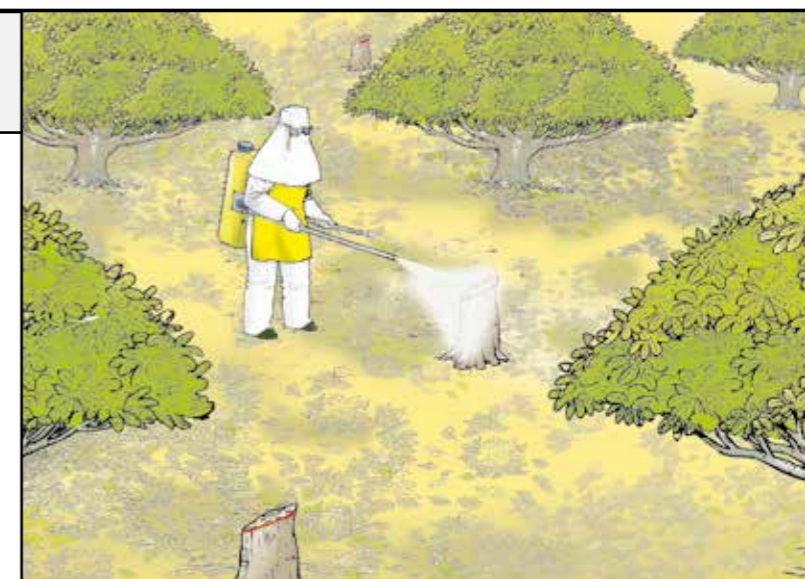
A diagram of a tree stump in a field. The stump is brown and has a flat top. A red line is drawn across the top surface, and a red arrow points to it from the text 'Angle de 20 à 30°'. Another red line is drawn vertically from the top edge of the stump to the ground, and a red arrow points to it from the text 'Hauteur de 40 à 50 cm'. The background shows a blue sky with a sun, green bushes, and a field of dry grass.

**Angle de 20 à 30°**

**Hauteur de  
40 à 50 cm**

# PROTECTION DE LA SURFACE COUPEE

Protéger la surface coupée en appliquant un traitement phytosanitaire.



1

**Q : Que voyez-vous sur cette image ?**

*R : On voit un homme équipé d'une protection et d'un pulvérisateur en train de pulvériser un produit sur l'arbre recépé.*

2

**Q : Comment appelle-t-on cette opération ?**

*R : C'est le traitement phytosanitaire de l'arbre recépé.*

3

**Q : Pourquoi fait-on cette opération ?**

*R : Pour protéger les souches contre les attaques d'insectes ravageurs et des maladies.*

4

**Q : Avec quoi le fait-on ?**

*R : Avec un mélange d'insecticide et de fongicide compatibles recommandé par un spécialiste.*

5

**Q : Quand le fait-on ?**

*R : Immédiatement ou au plus tard 7 jours après la coupe des arbres.*

6

**Q : Comment le fait-on ?**

*R : En portant un équipement de protection individuel (EPI) et en utilisant un pulvérisateur contenant le mélange d'insecticide et de fongicide recommandé par le spécialiste.*

7

**Q : A quelle période de la journée doit-on le faire ?**

*R : Au lever ou au coucher du soleil et en dehors des heures chaudes de la journée.*

## Informations :

- Il est conseillé d'utiliser des fongicides et des insecticides séparément en cas d'incompatibilité.
- le produit est pulvérisé dans le sens du vent pendant que l'opérateur marche dans le sens contraire.
- Ne pas utiliser le même pulvérisateur pour les engrais foliaires.
- En temps de grand vent et de pluie il est déconseillé de faire les traitements phytosanitaires.

Jan.	Fév.	Mar.	Avr.	Mai	Juin	Juil.	Août	Sep.	Oct.	Nov.	Déc.
------	------	------	------	-----	------	-------	------	------	------	------	------

Coût : 1 HJ / ha

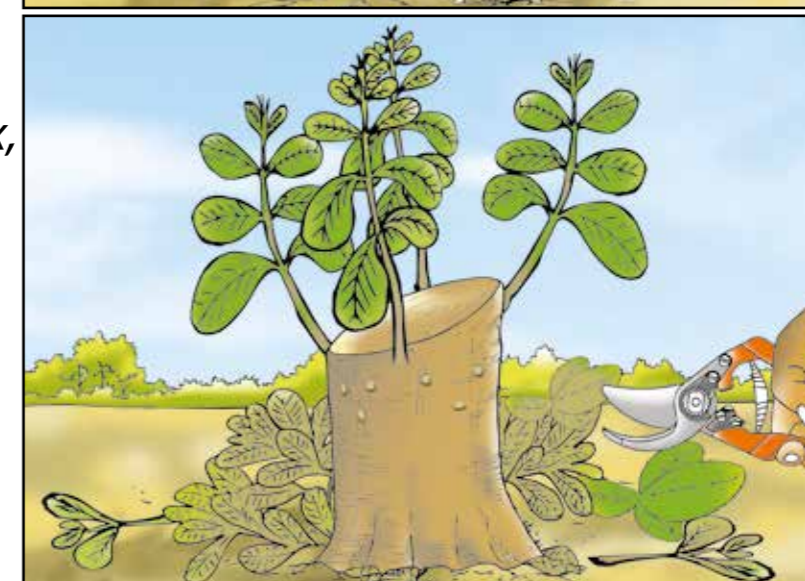
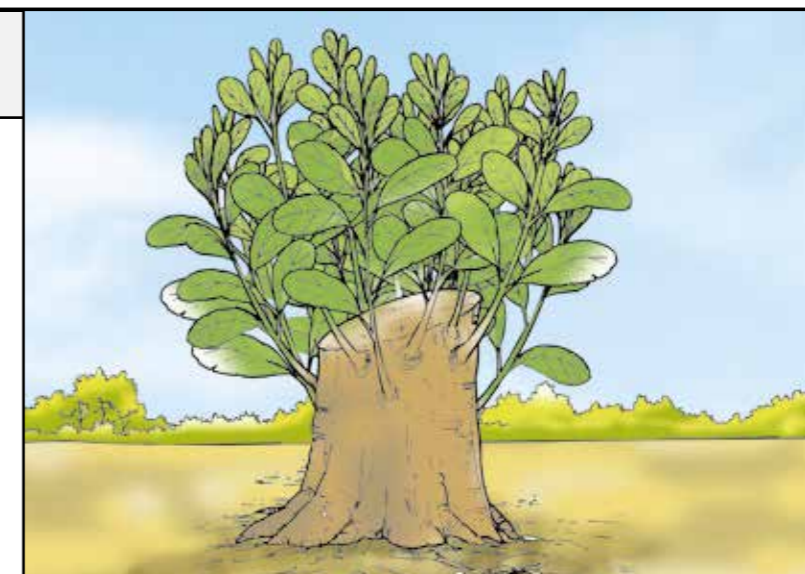
6



# CHOIX DES REJETS A SURGREFFER

Sélectionner les rejets sains et vigoureux, bien disposés autour de la surface coupée.

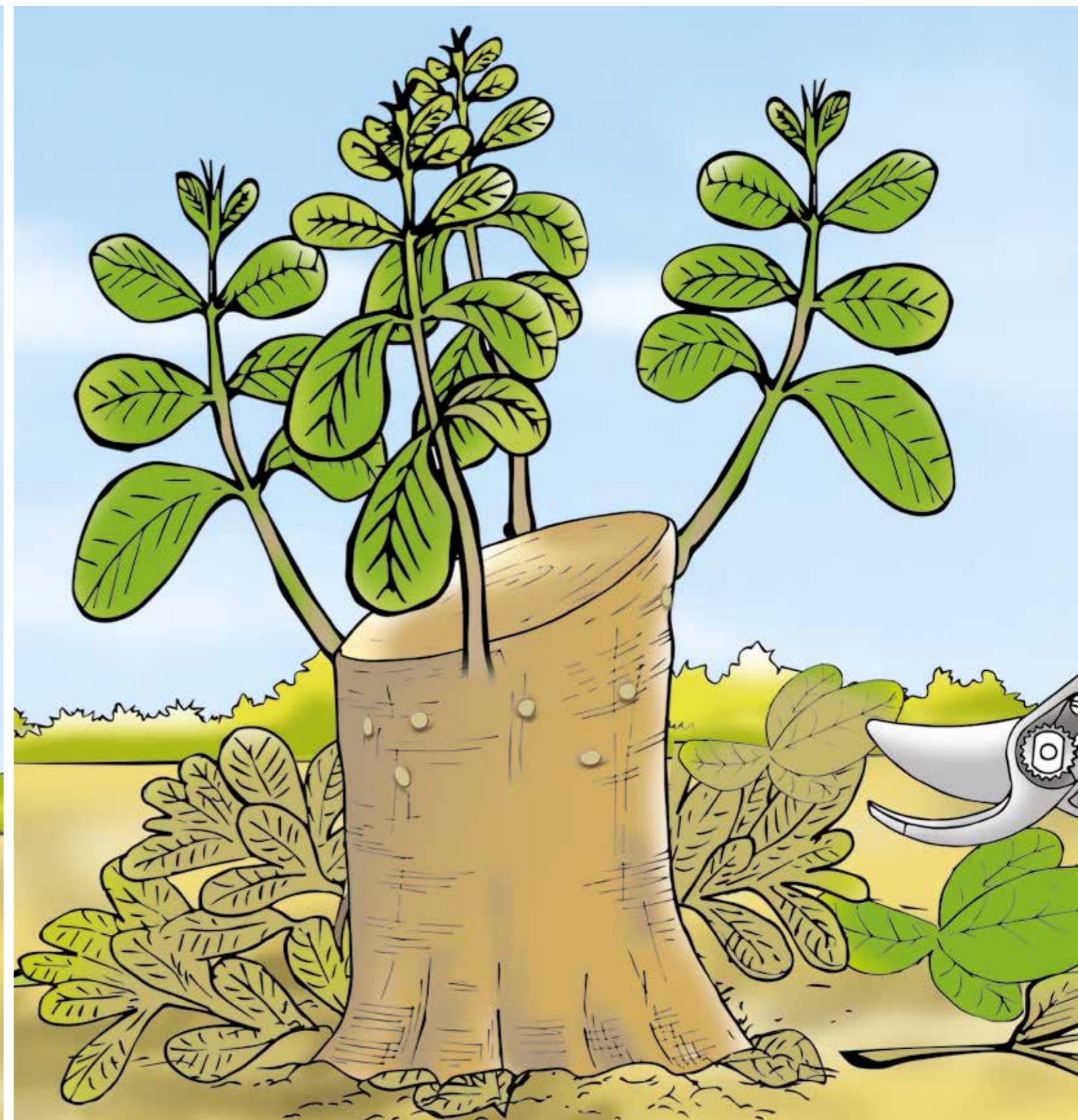
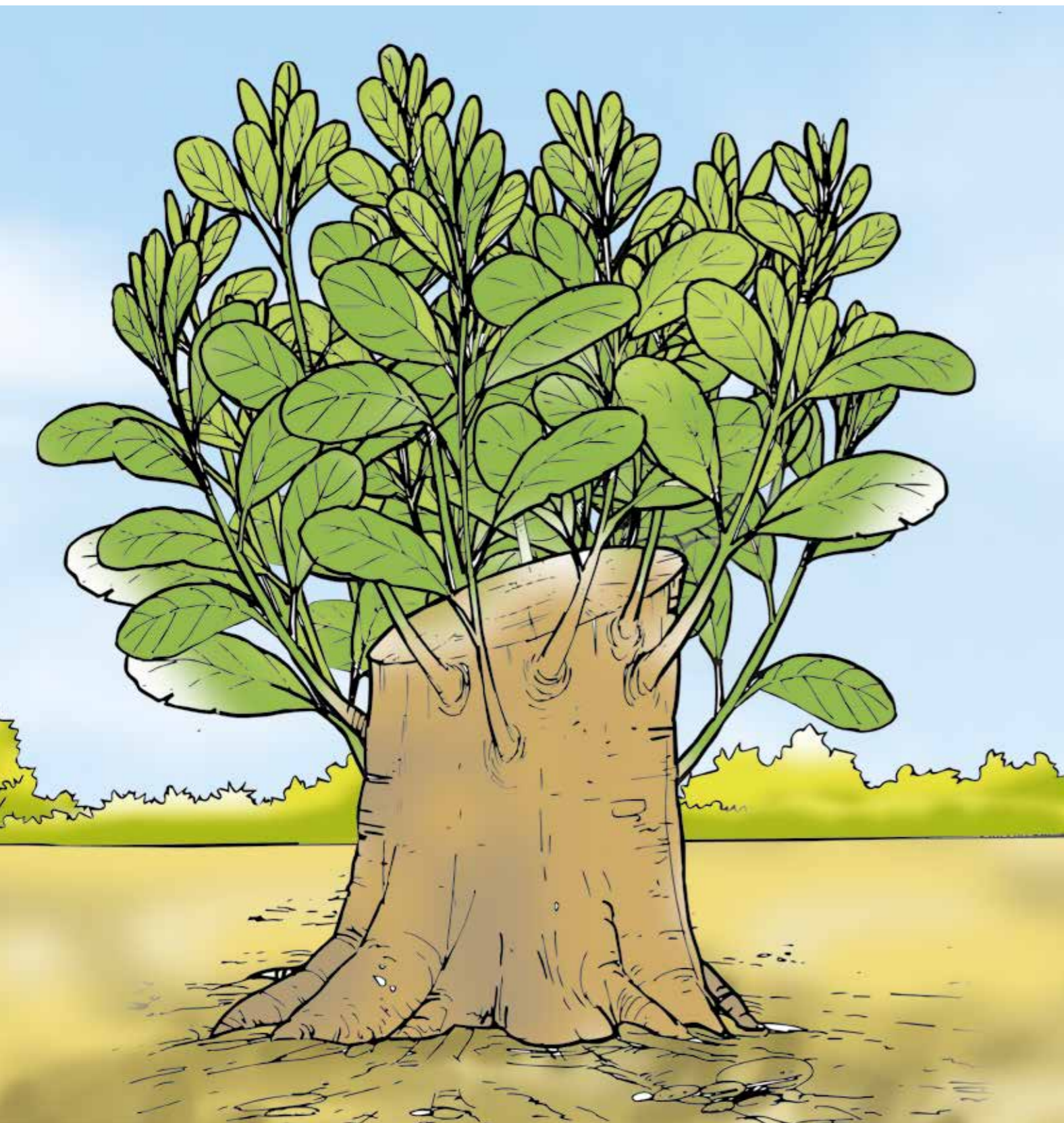
- 1 Q : Que voyez-vous sur cette image ?**  
 R : On voit :  
 – sur la première image, beaucoup de rejets sur une souche d'anacardier ;  
 – sur la deuxième image, quatre (4) rejets sur une souche d'anacardier ;  
 – des rejets supprimés, au sol, autour de la souche à 4 rejets.
- 2 Q : Pourquoi garde-t-on des rejets sur la souche ?**  
 R : Pour réaliser le surgreffage.
- 3 Q : Quels rejets choisit-on pour effectuer le surgreffage ?**  
 R : Les rejets qui sont le plus près possible de la surface coupée, les plus droits, vigoureux, sains et opposés.
- 4 Q : Quand les rejets seront-ils prêts à être surgreffés ?**  
 R : Lorsque les premières feuilles des deux premiers étages foliaires du rejet sont pleinement développées ou lorsque la tige du rejet atteint la grosseur d'un stylo (environs 3 mois après le recépage).
- 5 Q : A quel moment doit-on sélectionner les rejets à surgreffer ?**  
 R : Les rejets sont sélectionnés sept (7) jours avant l'opération de surgreffage.



## Informations :

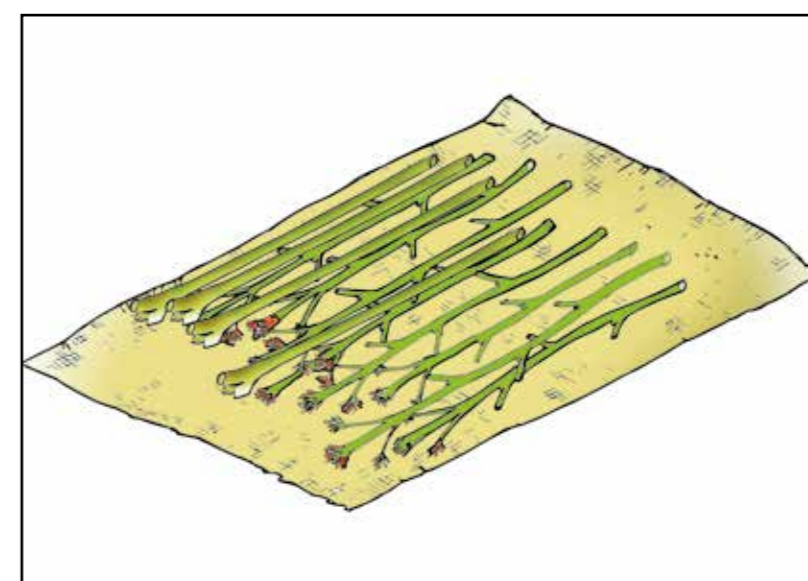
- Il faut veiller à ce que les rejets qui se développent en dessous de la surface coupée (au bas de la souche) soient régulièrement enlevés.
- Si ces rejets sont laissés, la cicatrisation de la surface coupée ne se fera pas correctement.
- Après suppression des rejets non retenus, il est conseillé de faire un traitement phytosanitaire de protection de la souche.
- Le nombre de rejets à sélectionner dépend du diamètre de la souche.

												➔ <b>Coût : 2 HJ / ha</b>
Jan.	Fév.	Mar.	Avr.	Mai	Juin	Juil.	Août	Sep.	Oct.	Nov.	Déc.	



# PRELEVEMENT DES GREFFONS

**Prélever des rameaux floraux avec des fleurs ouvertes ou des rameaux végétatifs dans un parc à bois pour réaliser le surgreffage.**



1

**Q: Que voyez-vous sur ces images ?**

**R: On voit**

- des personnes en train de couper des rameaux à l'aide de sécateurs ;
- des rameaux coupés, posés sur des sacs en jute ;
- des rameaux emballés dans un sac en jute ;
- une glacière.

2

**Q: Qui sont ces personnes ?**

**R: des greffeurs professionnels.**

3

**Q: Où ces greffeurs professionnels coupent-ils les rameaux ?**

**R: dans un parc à bois.**

4

**Q: Avec quoi coupent-ils ces rameaux ?**

**R: un sécateur.**

5

**Q: Quels types de rameaux coupent-ils ?**

**R: des rameaux floraux et/ou des rameaux végétatifs.**

6

**Q: Quelle est la longueur des rameaux coupés ?**

**R: 10 à 15 cm de longueur.**

8

**Q: comment conservent-ils les rameaux coupés ?**

**R: habillés et emballés dans un morceau de sac en jute mouillé puis conservés dans une glacière.**

9

**Q: A quel moment de la journée coupent-ils les rameaux ?**

**R: aux heures les moins chaudes de la journée (tôt le matin et/ou en fin d'après-midi).**

10

**Q: Pourquoi les greffeurs professionnels coupent-ils ces rameaux ?**

**R: Pour obtenir des greffons.**

11

**Q: A quoi vont servir ces greffons ?**

**R: Pour faire le surgreffage.**

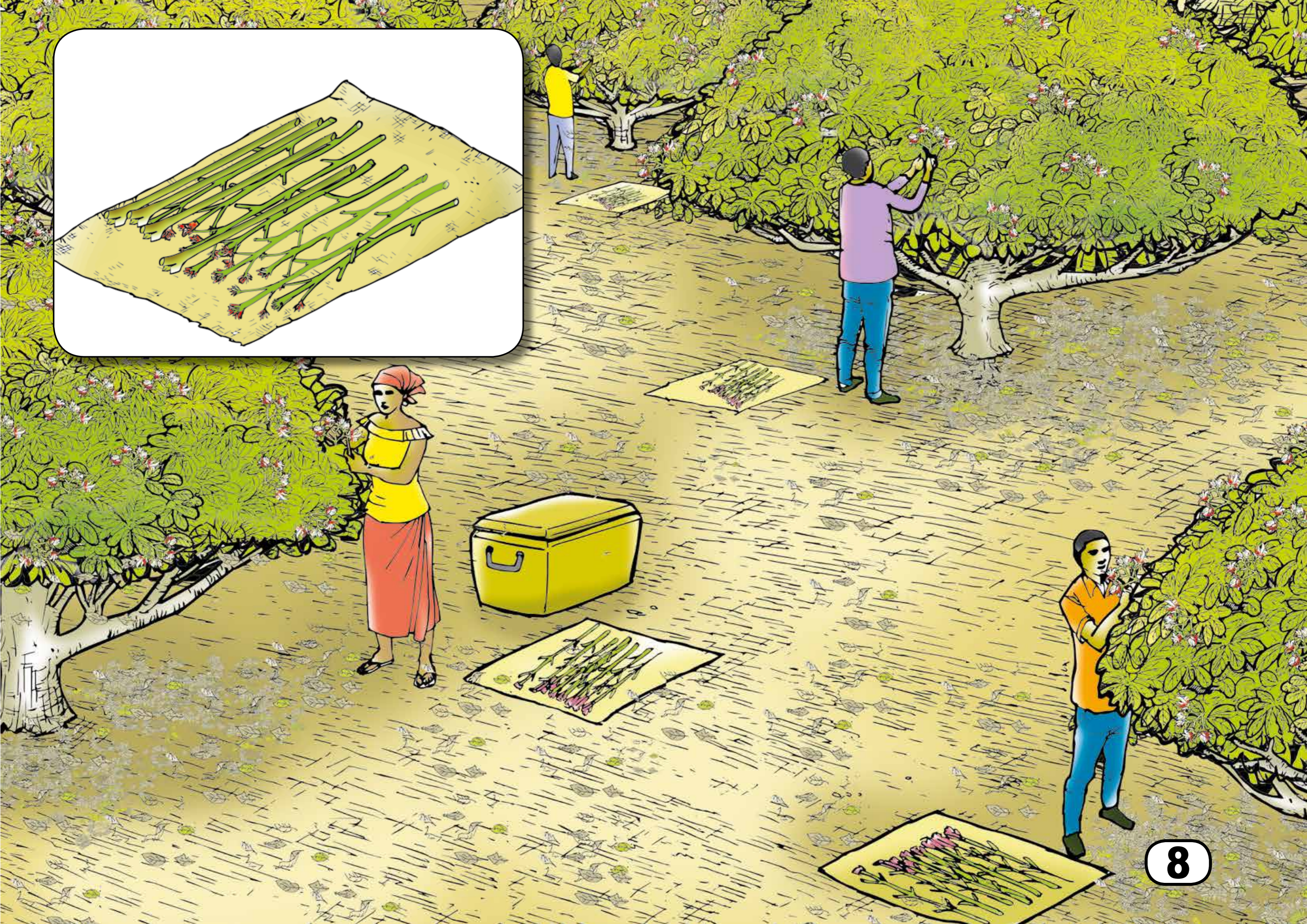
**Informations :**

- La coupe se fait au-delà de la première feuille pour favoriser des repousses sur l'arbre après la section.
- Emballer délicatement les rameaux dans un tissu humide, préalablement désinfecté et les conserver dans une glacière pour le transport.
- La durée de vie des rameaux dans les conditions optimales est de 3 jours au maximum après prélèvement.
- Tout le matériel de prélèvement des rameaux et la glacière doivent être désinfectés avec de l'alcool, de l'eau de javel, etc.
- Privilégier les rameaux floraux pour augmenter le taux de réussite du surgreffage.

Jan.	Fév.	Mar.	Avr.	Mai	Juin	Juil.	Août	Sep.	Oct.	Nov.	Déc.											

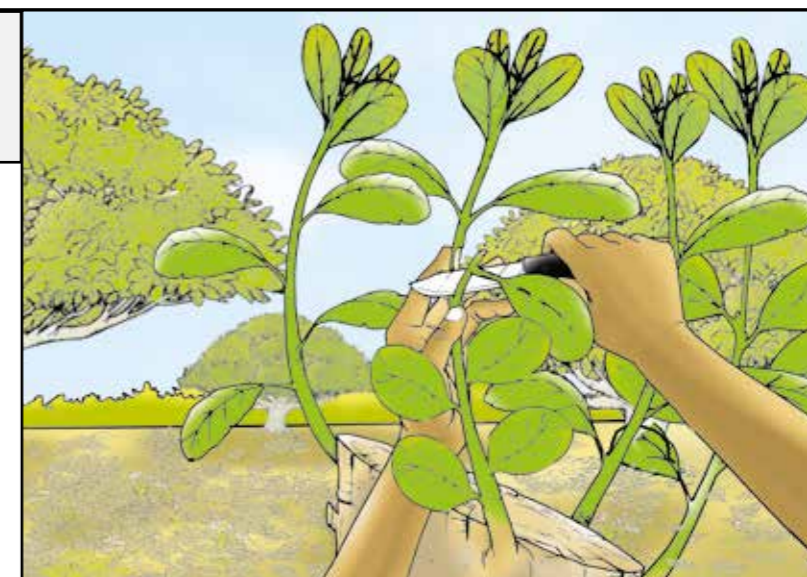
**Coût : 4 HJ / ha**

**8**



# PREPARATION DU PORTE GREFFE (REJET)

Réaliser une entaille de 2 à 3 cm de long au-dessus du deuxième étage foliaire dans l'entrenœud.



1

**Q : Que voyez-vous sur l'image ?**

R : On voit :

- des souches avec des rejets dans une plantation d'anacardiens ;
- des mains d'une personne en train de réaliser une entaille sur l'un des rejets d'une souche d'anacardier avec un couteau (greffoir).

2

**Q : Comment appelle-t-on cette opération ?**

R : C'est la préparation du porte-greffe.

3

**Q : Comment prépare-t-on le porte-greffe ?**

R : En réalisant une entaille de 2 à 3 cm de long au-dessus du deuxième étage foliaire dans l'entrenœud.

4

**Q : Pourquoi prépare-t-on le porte-greffe ?**

R : Pour recevoir le greffon.

5

**Q : A quel moment doit-on préparer le porte-greffe ?**

R : Juste avant la préparation du greffon, le matin ou tard l'après-midi.

6

**Q : Qui doit préparer le porte-greffe ?**

R : Un greffeur professionnel.

**Informations :**

- La pratique de l'entaille sur le rejet se fait avec un greffoir désinfecté.
- La profondeur de l'entaille ne doit pas dépasser les 40% du diamètre du porte-greffe.
- Ne pas toucher l'intérieur des parties entaillées du porte-greffe avec les doigts.
- d'une souche à une autre, désinfecter le greffoir avec de l'alcool 90°.

Jan.	Fév.	Mar.	Avr.	Mai	Juin	Juil.	Août	Sep.	Oct.	Nov.	Déc.





# PREPARATION DU GREFFON

Réaliser une entaille de 2 à 3 cm de long au-dessus du deuxième étage foliaire dans l'entrenœud.



- 1 **Q : Que voyez-vous sur l'image ?**  
R : On voit des mains en train d'extraire un bourgeon d'un rameau à l'aide d'un greffoir.
- 2 **Q : Comment appelle-t-on cette opération ?**  
R : C'est la préparation du greffon.
- 3 **Q : Comment prépare-t-on le greffon ?**  
R : A l'aide du greffoir, prélever sur le rameau, une portion de 2 à 3 cm de longueur portant un bourgeon.
- 4 **Q : Pourquoi prépare-t-on le greffon ?**  
R : Pour le poser sur l'entaille faite sur le porte-greffe.
- 5 **Q : A quel moment doit-on préparer le greffon ?**  
R : Juste après la préparation du porte-greffe.
- 6 **Q : Qui doit préparer le greffon ?**  
R : Un greffeur professionnel.

## Informations :

- d'une souche à une autre, désinfecter le greffoir avec de l'alcool 90°.
- faire correspondre les dimensions du greffon à celles de l'entaille faite sur le porte-greffe
- Ne pas toucher la partie coupée du greffon avec les doigts.

Jan.	Fév.	Mar.	Avr.	Mai	Juin	Juil.	Août	Sep.	Oct.	Nov.	Déc.



# GREFFAGE DES REJETS

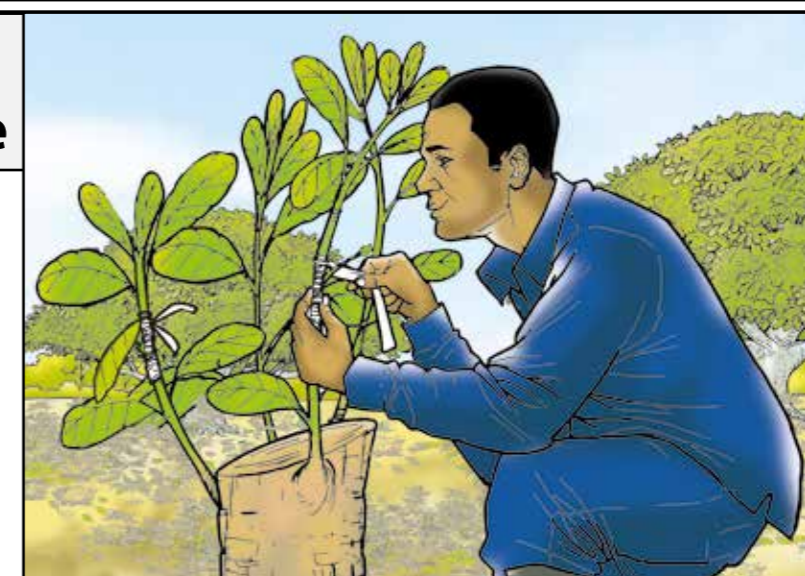
**Poser le bourgeon floral ou végétatif sur l'entaille faite sur le porte-greffe. Ensuite, ligaturer l'assemblage, protéger la greffe avec une feuille**

1

**Q : Que voyez-vous sur l'image ?**

R : On voit :

- la main d'une personne en train de poser le greffon sur l'entaille du porte-greffe ;
- le greffeur en train de ligaturer le point de greffe ;
- un rejet greffé avec une feuille attachée au-dessus de la greffe et la partie supérieure du porte-greffe coupée.



2

**Q : Comment appelle-t-on cette opération ?**

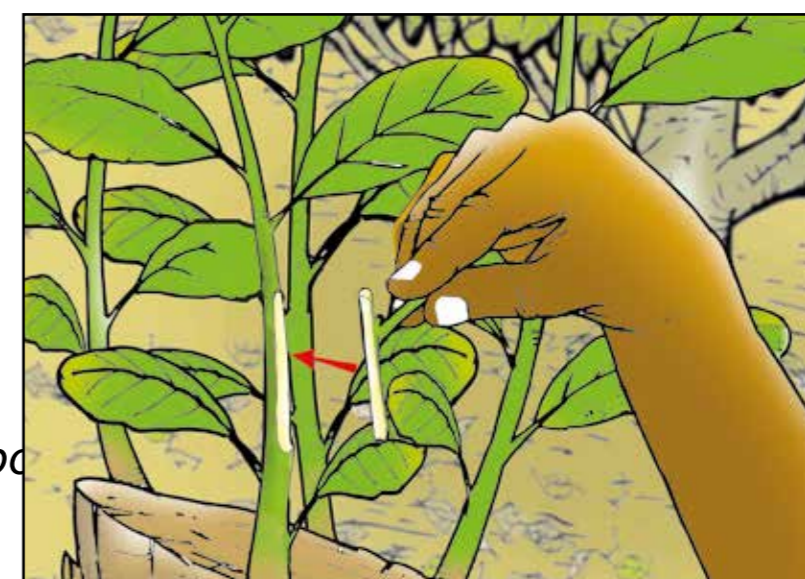
R : C'est le surgreffage.

3

**Q : Comment réalise-t-on le surgreffage ?**

R : Le surgreffage se fait de la manière suivante :

- poser le bourgeon floral ou végétatif sur l'entaille faite sur le porte-greffe ;
- ligaturer l'assemblage avec un film plastique transparent ;
- terminer la ligature en attachant une feuille d'anacardier au-dessus de la greffe pour protéger l'assemblage ;
- supprimer le bourgeon apical du porte-greffe à l'aide d'un sécateur.



4

**Q : pourquoi fait-on le surgreffage ?**

R : Pour remplacer la couronne des arbres improductifs, peu productifs et des arbres produisant des noix de petite taille avec du matériel végétal amélioré.

**Informations :**

- **Au cours de l'insertion, veiller à ce que les écorces du bourgeon et du rejet soient ajustées.**
- **La réussite du greffage dépend d'une bonne adhésion du greffon au porte-greffe.**
- **Le succès de l'opération est observé en moyenne 20 jours après le greffage.**

Jan.	Fév.	Mar.	Avr.	Mai	Juin	Juil.	Août	Sep.	Oct.	Nov.	Déc.
------	------	------	------	-----	------	-------	------	------	------	------	------



# ENTRETIEN DES ARBRES SURGREFFES

**Supprimer la tige du porte-greffe au-dessus du point de greffe à la reprise du greffon, supprimer les gourmands et déligaturer la greffe.**

**1 Q : Que fait le greffeur sur les images ?**

**R :**

- Sur la première image, Il est en train de supprimer la partie de la tige au-dessus du point de greffe ;
- Sur la deuxième image, il est en train d'éliminer les gourmands ;
- Sur la troisième image, il est en train de retirer les ligatures.

**2 Q : Pourquoi réalise-t-il ces opérations ?**

**R :**

- pour favoriser une croissance rapide du greffon ;
- pour éviter la concurrence entre les gourmands et les rejets greffés et favoriser un développement rapide ;
- pour éviter un étranglement au point de greffe.

**3 Q : Avec quel outil réalise-t-il ces opérations ?**

**R :** Avec un sécateur ou un couteau bien aiguisé.

**5 Q : A quel stade de croissance du jeune plant enlève-t-on la ligature ?**

**R :** Lorsqu'il aura atteint le stade de 3 à 4 feuilles.

**Informations :**

- Après l'apparition de 3 à 4 feuilles sur le bourgeon, couper le reste de la partie apicale à 5 cm au-dessus du point de greffe ;
- Faire un traitement phytosanitaire de protection des souches après l'égourmandage.



